

# 2025

## 可持续信息披露报告

福建海西金融租赁有限责任公司  
Fujian Haixi Financial Leasing Co.,Ltd.





# CONTENT

## 目录

关于本报告	01	研究与交流成果	32
概况	02	典型实践与案例	34
战略规划	05	数据梳理、校验及保护	38
治理结构和治理活动	06	未来展望	40
政策制度	09	附录-绿色投融资环境影响 测算方法	41
可持续相关风险和机遇	15	附表-金融机构可持续信息 披露指南索引	44
投融资活动可持续信息	25		
自身运营可持续相关信息	26		





## 关于本报告

### 涵盖期间

本报告涵盖期限为2025年1月1日至2025年12月31日。为保证报告的完整性，部分信息时间范围进行了前后延伸。

### 报告周期

本报告为年度报告。

### 报告范围

本报告披露范围以福建海西金融租赁有限责任公司为主体进行披露。

### 报告数据说明

报告中财务数据以2025年度为主，主要来自福建海西金融租赁有限责任公司的内部文件和相关统计资料。如无特别说明，报告中涉及货币金额均以人民币列示。

### 编制依据

本报告依据中国人民银行发布的《金融机构可持续信息披露指南（试用稿）》，并参考《金融机构碳核算技术指南（试行）》《气候相关财务信息披露工作组（TCFD）建议报告》及自然相关财务披露工作组（TNFD）《自然相关财务披露工作组建议》等文件中的可持续相关披露建议，结合福建海西金融租赁有限责任公司的实际情况进行披露。

### 相关说明

为便于表达，本报告中“福建海西金融租赁有限责任公司”以“海西金租”“公司”进行表达，“厦门银行股份有限公司”以“厦门银行”进行表达。

### 其他

通讯地址：福建省泉州市丰泽区滨海街102号厦门银行泉州分行大厦25、26层

联系电话：0595-28988897

传真：0595-2898-9903

邮编：362000

网址：[www.haixileasing.cn](http://www.haixileasing.cn)



## 1

# 概况

## 1.1关于海西金租

福建海西金融租赁有限责任公司经原中国银保监会批准，由厦门银行发起和控股，于2016年9月正式创立，注册资本金12亿元，主体信用评级AAA级，是持有福建省首张金融租赁牌照的全国性金融机构。

海西金租自成立伊始，便坚持深耕福建，发挥金融租赁融融融物的优势，服务实体，回归金融租赁本源，目前已建立完善的金融租赁产品和服务体系。公司业务主要聚焦福建、江苏和川渝区域，产业选择上聚焦以“新能源”为代表的大直租方向，以及以“工程机械”“机加工”为代表的中小直租方向；同时，积极挖掘地方国有企业直租业务，助力区域经济发展。

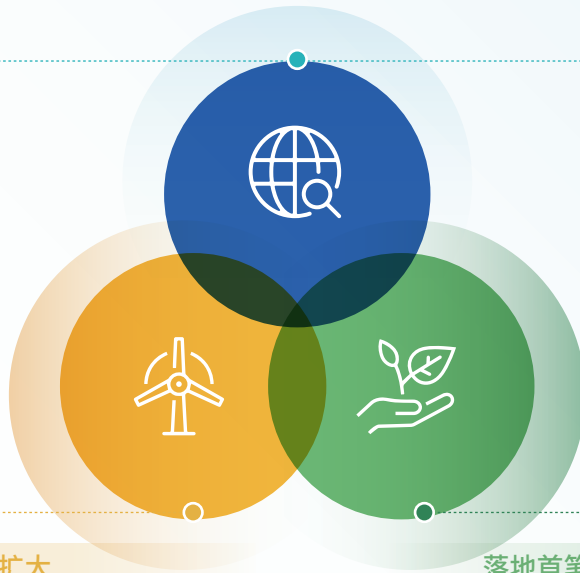
海西金租以党建为引领，以“金融梦·刺桐情”党建品牌为依托，将党建工作成效转化为公司发展优势；坚持“深耕福建、服务实体”的战略定位，致力打造价值领先的金融租赁公司。



## 1.2 关键亮点

### 创新金融租赁服务入选“福建省级科技金融典型案例”

海西金租创新融合直租、回租与厂商租赁的融资租赁模式，实践案例入选“福建省级科技金融典型案例”。截至2025年末，该模式累计提供专项新能源设备厂商租赁额度8,000万元，直接助力企业新增设备销售648台，累计落地厂商租赁项下业务金额达1.99亿元，其中新能源设备0.48亿元；累计服务169户高新技术企业、科技型中小企业、“专精特新”等企业，累计投放56.62亿元，厂商租赁规模突破22亿元，同比增长20%，为金融服务新质生产力与制造业绿色转型树立可复制标杆。



### 绿色租赁规模持续扩大

截至2025年末，海西金租租赁资产余额218.93亿元，其中绿色租赁项目余额41.68亿元，绿色租赁余额占比为19.04%，绿色租赁规模同比增速145.81%。截至2025年末，支持的绿色租赁项目折合减排27.33万吨CO<sub>2</sub>，光伏、风电装机存量规模达781.95 MW。

### 落地首笔工业技改融资租赁贴息贷款

海西金租精准服务工业技改，落地首笔技术改造融资租赁贴息贷款，以直租方式为液压制造企业投放200万元，支持核心设备绿色升级。依托省级贴息政策，融合“利率优惠+专项贴息”双重让利，并开通绿色审批通道，切实降低融资成本、加快项目落地。

## 1.3 成果绩效

表1 近两年度环境相关成果绩效表

类别	指标	单位	2025年统计数据	2024年统计数据
绿色租赁业务	绿色租赁业务投放余额	亿元	41.68	16.96
	各类租赁业务投放余额	亿元	218.93	168.59
	绿色租赁业务占比	%	19.04	10.06
	绿色租赁业务同比增速	%	145.81	114.22
绿色租赁主要环境效益 <sup>1</sup>	折合年节约标准煤	万吨	11.05	9.79
	折合年减排二氧化碳	万吨	27.33	4.31
	折合年减排二氧化硫	吨	3,085.88	2,432.77
	折合年减排氮氧化物	吨	500.11	393.55
	折合年减排颗粒物	吨	4.74	4.81
	折合年减排化学需氧量	吨	860.05	563.48
	折合年减排氨氮	吨	90.78	59.48
	折合年减排总氮	吨	111.49	73.04
	折合年减排总磷	吨	14.97	9.81
绿色办公经营	自有交通运输工具所消耗的燃油 <sup>2</sup>	升	2,928.74	2,619.06
	营业、办公活动所消耗的水 <sup>2</sup>	吨	1,024.03	689.16
	营业、办公所消耗的电力 <sup>2</sup>	kW · h	345,728.80	320,126.16
	营业、办公所使用的纸张 <sup>2</sup>	万张	28.00	29.78
	直接温室气体排放量 <sup>3</sup>	tCO <sub>2</sub>	6.46	5.78
	间接温室气体排放量 <sup>4</sup>	tCO <sub>2</sub>	372.49	145.81
	温室气体排放总量 <sup>5</sup>	tCO <sub>2</sub>	378.96	151.59

注：1.基于数据资料的可得性和可计算性，部分无法量化的环境效益未计入其中；

2.核算数据来源为相关部门统计台账，统计口径为海西金租总部大楼；

3.直接温室气体排放包括公司自有交通运输工具所消耗的燃油；

4.间接温室气体排放包括公司营业办公所消耗的电力、营业办公所消耗的水、营业办公所使用的纸张、员工商务差旅（飞机、高铁、出租、住宿）以及员工通勤；

5.2025年，间接温室气体排放中其他经营活动间接温室气体排放（范围三）新增了员工商务差旅（飞机、高铁、出租、住宿），因此，碳排放总量较往年有一定差异。

## 战略规划

2025年,海西金租持续完善战略导向,制定了《2025-2029年发展战略规划报告》,明确将绿色金融作为核心战略方向。公司持续深化绿色金融领域的研究探索与业务实践,不断提升专业服务能力;同时,将绿色金融理念融入经营管理的全过程,贯穿于战略制定、业务拓展、风险管控等各个环节,为公司绿色转型提供坚实支撑。



  
坚守“1”个  
愿景

深耕福建、服务实体,打造价值领先的金融租赁公司。

  
推动“3+1”  
业务发展体系,响应金融  
五篇大文章

推动转型期和商业类国企业务、产业类大型直租业务、产业类中小微业务业务发展体系。充分响应金融五篇大文章中的绿色金融、数字金融、科技金融和普惠金融四大主题。在绿色金融产业方向上,专注以下三个方向:

### 新能源电力

着力支持风电、光伏、储能及充电桩等清洁能源的规模化部署与高效运营,推动能源结构从传统高碳向绿色低碳的系统性转变。

### 交通运输

围绕新能源公共领域车辆等新兴业态,促进交通动力的清洁替代与运行模式的绿色升级,助力构建现代综合交通体系。

### 数字基础设施建设

重点围绕算力中心与数据中心的绿色化发展,推动其从传统高耗能设施向低碳高效的新型基础设施转型。

3

# 治理结构和治理活动

公司治理结构是现代企业能够高效可持续经营的关键，完善和优化内部治理对于加强企业环境管理和提升可持续信息披露质量具有重要意义。

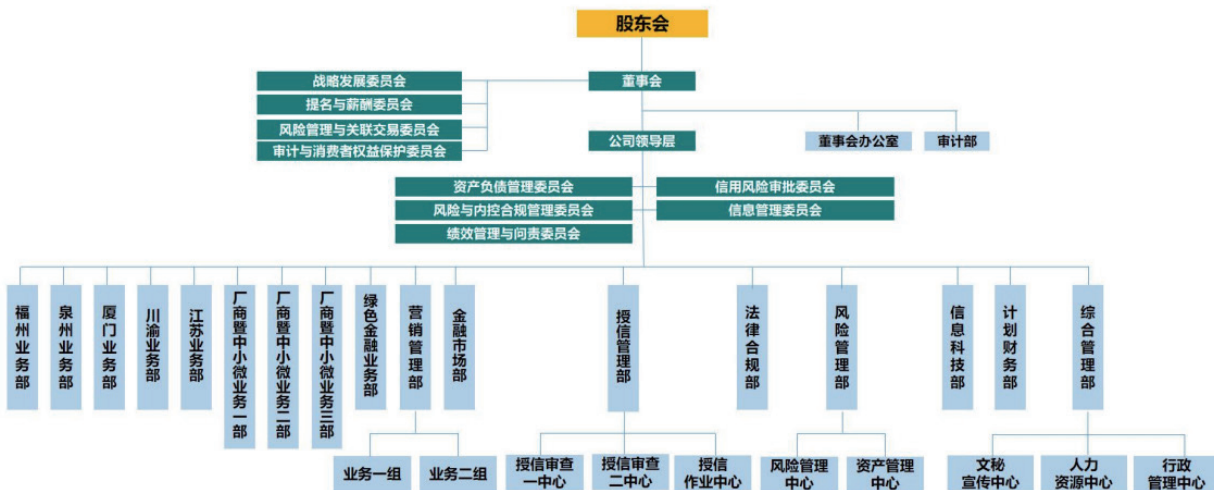


图1 公司组织管理架构图

## 3.1 可持续相关治理架构

公司着力构建层次清晰、权责明确的绿色金融治理架构，确保绿色金融战略自上而下有效传导。

### 董事会层面：强化战略引领

公司持续完善战略导向，董事会于2025年审议通过《2025-2029年发展战略规划报告》，明确了未来五年“深耕福建、服务实体，打造价值领先的金融租赁公司”的战略愿景。规划紧密结合国家“十五五”规划方向，在产业类大型直租和中小微企业业务领域，重点聚焦新能源电力、交通运输、工程机械、机加工等六大产业方向，充分响应金融“五篇大文章”中绿色金融、数字金融、科技金融和普惠金融四大主题，从顶层设计上确立了绿色金融的战略核心地位。

### 高级管理层层面：压实管理责任

公司成立“提升服务实体经济质效工作领导小组”，由总裁担任组长、各部门负责人为成员，全面负责绿色金融工作方案的实施、协调、推动与考核。领导小组运行良好，有效保障了绿色金融各项举措的落地执行，形成了高管挂帅、协同推进的管理格局。

### 专业技术层面：打造专业化组织能力

为提升绿色金融业务投放质效，公司于2025年末至2026年初对资产业务条线组织架构进行优化，正式成立绿色金融业务部，专营新能源电站、新能源车辆等绿色金融业务。通过设立专职部门，公司逐步构建起专业化、精细化的绿色租赁服务体系，为业务规模化发展奠定组织基础。



### 3.2 可持续相关治理活动

公司建立健全激励约束与监督评价机制，将绿色金融理念深度融入经营管理的全流程，推动绿色金融治理落地见效。



#### 董事会层面：建立高层履职评价机制

公司建立绿色信贷履职评价机制，董事会每年对高级管理层及其成员就相关工作落实情况进行评价。评价重点关注高级管理层及其成员在“贯彻创新、协调、绿色、开放、共享的发展理念，注重环境保护，从战略高度推进绿色信贷，加大对绿色经济、低碳经济、循环经济的支持”等方面的履职质效，确保绿色金融战略在经营管理中得到有效贯彻。



#### 高级管理层层面：推动考核评价落地实施

公司将绿色信贷全面融入各部门考核评价体系，在绩效考核框架中专门设置“社会责任类指标”，重点评价各部门在履行社会责任、提供金融服务、支持节能减排和环境保护、推动绿色信贷、开展金融创新、加强消费者保护、推进清廉金融文化建设以及提高社会公众金融意识等方面的表现。通过将绿色金融纳入绩效考核，有效激发了各部门推动绿色发展的内生动力。



#### 专业技术层面：强化绿色金融业务专营能力

绿色金融业务部成立后，主要聚焦新能源电站、新能源车辆等业务方向。在新能源电站领域，公司高度重视项目风险管控，主要依托大型电力央企，为其及子公司投建的电站项目提供设备融资服务，以优质底层资产保障业务稳健发展；在新能源车辆领域，公司主要与宇通客车、厦门金旅、厦门金龙等国内头部客车厂商建立合作，由其推荐优质终端客户，从源头把控客户资质与业务风险。

## 政策制度

### 4.1 外部政策制度

#### ● 国家绿色金融主要政策

2024年4月

中国人民银行、国家发展改革委、工业和信息化部、财政部、生态环境部、金融监管总局、中国证监会联合印发《关于进一步强化金融支持绿色低碳发展的指导意见》，明确进一步强化金融对绿色低碳发展的支持，推动金融系统逐步开展碳核算、环境信息披露。

2024年5月

金融监管总局发布了《关于银行业保险业做好金融“五篇大文章”的指导意见》，提出发挥非银行金融机构专业优势。引导各类非银行金融机构聚焦主业、规范发展，支持金融租赁公司助力制造业企业扩大销售、盘活设备资产，发展新能源船舶、新能源汽车等绿色租赁。支持符合条件的非银行金融机构发行绿色信贷资产支持证券、绿色金融专项债。

2024年10月

中国人民银行、生态环境部、金融监管总局、中国证监会联合发布了《关于发挥绿色金融作用服务美丽中国建设的意见》，提出金融机构要立足职能定位，通过完善工作机制、优化流程管理、推动金融科技应用、强化队伍建设等健全内部管理体系，提升绿色金融供给质量。

2025年3月

国务院办公厅发布了《关于做好金融“五篇大文章”的指导意见》，提出鼓励金融机构把做好金融“五篇大文章”纳入经营发展战略，持续加强资源投入和人才建设。鼓励规范建设科技金融、绿色金融、普惠金融、养老金融等领域专业化组织架构体系。

表2 国家2024-2025年绿色金融主要政策汇总表

发布时间	颁布机构	绿色金融方针政策
2024年2月	国家发展改革委、工业和信息化部、自然资源部、生态环境部、住房城乡建设部、交通运输部、中国人民银行、金融监管总局、中国证监会、国家能源局	《绿色低碳转型产业指导目录(2024年版)》
2024年4月	中国人民银行、国家发展改革委、工业和信息化部、财政部、生态环境部、金融监管总局、中国证监会	《关于进一步强化金融支持绿色低碳发展的指导意见》
2024年5月	金融监管总局	《关于银行业保险业做好金融“五篇大文章”的指导意见》
2024年10月	中国人民银行、生态环境部、金融监管总局、中国证监会	《关于发挥绿色金融作用服务美丽中国建设的意见》
2025年1月	国家金融监管总局、中国人民银行	《银行业保险业绿色金融高质量发展实施方案》
2025年3月	国务院办公厅	《关于做好金融“五篇大文章”的指导意见》
2025年6月	中国人民银行、金融监管总局、中国证监会	《绿色金融支持项目目录(2025年版)》

## 地方绿色金融主要政策

### 2024年1月

国家金融监督管理总局福建监管局发布了《福建普惠金融与绿色金融融合发展的指导意见》，鼓励各银行保险机构加大对农田环境修复、绿色有机农业、绿色化肥、绿色无公害处理等领域的金融支持力度，充分满足绿色农业发展多元化、差异化的金融需求。

### 2024年5月

中共福建省委金融委员会办公室、中国人民银行福建省分行、国家金融监督管理总局福建监管局联合发布了《福建省金融支持绿色低碳经济发展的指导意见》，支持金融机构发行绿色金融债，围绕绿色低碳经济发展领域做好绿色债券项目储备，支持符合条件的企业在银行间市场发行碳中和债等绿色债务融资工具。

**2025年3月**

泉州市人民政府发布了《泉州市加快推进县域重点产业链高质量发展行动方案》，提出要培育绿色制造示范企业，到2027年新增绿色工厂、绿色供应链管理示范企业、绿色园区、绿色设计示范企业等60家。

**2025年5月**

中国人民银行泉州市分行、市委金融办、泉州金融监管分局联合发布了《2025年金融支持泉州民营经济高质量发展工作意见》，提出聚焦传统产业转型升级，加强绿色金融专业化机构建设，创新碳足迹融资、质量增信融资业务，加大建材行业转型金融试点业务推广力度。

**2025年12月**

中国人民银行福建省分行、福建省委金融办联合福建省发改委、科技厅、工信厅等部门发布了《福建省金融“五篇文章”工作方案》，提出加大对能源、工业、交通、农业、建筑等领域绿色发展和低碳转型的信贷支持力度，力争2025-2027年全省绿色贷款继续保持较快增长，绿色贷款占各项贷款比重持续提升。

**表3 地方2024-2025年绿色金融主要政策汇总表**

发布时间	颁布机构	绿色金融方针政策
2024年1月	国家金融监督管理总局福建监管局	《福建普惠金融与绿色金融融合发展的指导意见》
2024年5月	中共福建省委金融委员会办公室、中国人民银行福建省分行、国家金融监督管理总局福建监管局	《福建省金融支持绿色低碳经济发展的指导意见》
2024年5月	中国人民银行泉州市分行、国家金融监督管理总局泉州监管分局、泉州市地方金融监管局、发改委、工信局、生态环境局	《泉州市碳金融发展三年行动方案（2024-2026年）》
2025年3月	泉州市人民政府	《泉州市加快推进县域重点产业链高质量发展行动方案》
2025年5月	中国人民银行泉州市分行、市委金融办、泉州金融监管分局	《2025年金融支持泉州民营经济高质量发展工作意见》
2025年12月	中国人民银行福建省分行、福建省委金融办联合福建省发改委、科技厅、工信厅等部门	《福建省金融“五篇文章”工作方案》

## 4.2内部政策制度

海西金租明确推动“3+1”业务发展体系,充分响应绿色金融发展、数字金融等主题,重点聚焦新能源电力、新能源车辆等业务方向。结合实际情况制定了一系列等制度文件(见表4),将绿色可持续理念融入业务发展,多措并举,进一步推动绿色金融业务高质量发展。

表4 海西金租内部政策制度情况表

文件名称	发文字号	文件类型	文件主要内容
《关于优化福建海西金融租赁有限责任公司提升服务实体经济质效工作领导小组构成的通知》	海西金租[2021]66号	内部政策	牵头部门营销管理部负责制定提升服务实体经济质效具体方案,并推动实施绿色金融工作开展等。
《福建海西金融租赁有限责任公司尽职调查操作细则》	海西金租[2022]208号	内部政策	本办法规定新建项目分析内容中需包括应采取的环保措施,以及《环境影响报告书》的结论和批复情况。
《关于开展绿色办公节能减排行动的通知》	行政公告2023.09	内部政策	发布绿色办公节能减排行动方案,要求限制使用一次性用品大力推行无纸化办公、提倡办公用品循环利用、大力开展“光盘行动”、广泛开展绿色出行等
《福建海西金融租赁有限责任公司数据备份和恢复管理规范》	海西金租[2023]93号	内部政策	本管理办法对数据备份和恢复管理进行了明确规范。
《福建海西金融租赁有限责任公司厂商(经销商)融资租赁业务管理办法(2023年7月修订)》	海西金租[2023]111号	内部政策	本办法规定厂商授信条件须满足厂商所处行业不得为国家明令禁止、涉及重金属排放或高污染的环境敏感性行业。
《福建海西金融租赁有限责任公司支持大规模设备更新和消费品以旧换新行动方案》	海西金租[2024]158号	内部政策	本办法信贷审批上涉及设备更新业务开辟了相应的绿色服务通道。
《福建海西金融租赁有限责任公司业务连续性管理办法》	海西金租[2025]76号	内部政策	本办法明确规定将切实履行社会责任纳入公司业务连续性管理的基本原则范畴,旨在将责任意识融入风险防控体系,保障企业稳定运行与可持续发展。
《福建海西金融租赁有限责任公司外部协作机构驻场办公人员管理规定》	海西金租[2025]83号	内部政策	规范和加强外部协作机构工作人员进驻本公司办公场所办公管理,强调外部协作机构驻本公司“绿色、低碳”的办公理念,做到节约用电、用水等,杜绝浪费等。
《福建海西金融租赁有限责任公司业务连续性战略》	海西金租[2025]108号	内部政策	本制度系为实现本公司战略规划目标,顺应金融科技与数字金融的发展趋势,持续提升本公司业务连续性管理能力,最大限度降低运营中断带来的影响和损失,维护本公司声誉而制定。

## 4.3利益相关方参与

公司始终秉持开放共治理念,高度重视与政府监管部门、公司管理层、员工、客户及社会公众等利益相关方的深度协同。公司构建了多层次、常态化的沟通机制,在谋划业务布局与经营策略时,已将绿色租赁相关的转型机遇与风险系统性地纳入决策管理。公司致力于推动各方凝聚绿色治理共识,协同参与生态责任管理,在清洁能源、节能减排、绿色装备等领域同向发力,真正走出一条“以租促绿、以绿促产”的高质量发展之路,实现生态效益与公司价值的长期共赢。

表5 利益相关方参与

主要涉及利益相关方	环境相关重大议题	对应联合国可持续发展(SDGs)目标	公司信息沟通渠道	应对措施
 政府及监管部门	<ul style="list-style-type: none"> <li>环境目标与战略规划;</li> <li>环境信息披露;</li> <li>环境与社会风险;</li> <li>环境治理机构;</li> <li>绿色金融产品;</li> <li>生态环境保护;</li> <li>应对气候变化。</li> </ul>	 6.清洁饮水与卫生设施;  7.经济适用的清洁能源;  13.气候行动;  14.水下生物;  15.陆地生物;  16.和平、正义与强大机构。	定期开展检查、会议、电话;  进行年报、企业社会责任报告的披露。	章节1; 章节2; 章节3; 章节5; 章节9。
 公司管理层、员工	<ul style="list-style-type: none"> <li>环境目标与战略规划;</li> <li>环境治理架构;</li> <li>环境与社会风险;</li> <li>绿色金融产品;</li> <li>绿色办公。</li> </ul>	 6.清洁饮水与卫生设施;  7.经济适用的清洁能源;  11.可持续城市和社区;  12.负责任的消费和生产;  13.气候行动;  16.和平、正义与强大机构。	召开内部会议、员工交流分享座谈会;开展问卷调查。	章节2; 章节3; 章节5; 章节7; 章节9。

主要涉及利益相关方	环境相关重大议题	对应联合国可持续发展(SDGs)目标	公司信息沟通渠道	应对措施	
 股东及利益相关方	<ul style="list-style-type: none"> <li>环境与社会风险;</li> <li>环境治理架构;</li> <li>环境信息披露;</li> <li>绿色合作与宣传。</li> </ul>	  	13.气候行动; 16.和平、正义与强大机构; 17.促进目标实现的伙伴关系。	进行年报、企业社会责任报告的披露。	章节3; 章节5; 章节8。
 客户	<ul style="list-style-type: none"> <li>绿色金融产品;</li> <li>环境与社会风险;</li> <li>绿色产业投融资。</li> </ul>	  	6.清洁饮水与卫生设施; 7.经济适用的清洁能源; 13.气候行动。	进行年报、企业社会责任报告披露;采取电话访谈、问卷调查。	章节5; 章节6; 章节9。
 当地社区	<ul style="list-style-type: none"> <li>绿色公益;</li> <li>绿色企业文化;</li> <li>生态环境保护;</li> <li>应对气候变化。</li> </ul>	    	11.可持续城市和社区; 12.负责任的消费和生产; 13.气候行动; 14.水下生物; 15.陆地生物。	积极参加或举办环保活动,进行环保知识宣传。	章节5; 章节7。
 合作伙伴、媒体	<ul style="list-style-type: none"> <li>绿色公益;</li> <li>绿色企业文化;</li> <li>绿色合作与宣传。</li> </ul>	  	11.可持续城市和社区; 12.负责任的消费和生产; 16.和平、正义与强大机构。	积极参加或举办绿色金融相关活动,加大宣传力度。	章节7; 章节8。

## 可持续相关风险和机遇

### 5.1 风险与机遇描述

#### ● 可持续相关风险分析

中国人民银行发布的《中国金融稳定报告2023》提出，应关注气候变化对金融稳定的潜在冲击，逐步将气候变化相关风险纳入宏观审慎政策体系，并引导金融机构主动开展环境与气候风险的评估和管理。气候与环境因素引致的金融风险通常可分为转型风险与物理风险两大类。

转型风险主要源于经济绿色低碳转型过程中，政策法规调整、技术革新以及市场主体偏好变化所引发的不确定性，反映的是为积极应对气候变化而承担的成本。

物理风险则直接由气候变化的物理效应驱动，涵盖因极端天气和气候灾害造成的损失，如暴雨、洪涝、台风、干旱、高温等事件，体现的是被动承受气候变化后果的成本。

海西金租结合自身业务特性，参考气候相关财务信息披露工作组（TCFD）的气候研究成果，对短、中、长期<sup>1</sup>可能面临的主要可持续相关风险加以识别，并分析上述风险对公司运营、发展战略以及利益相关方所带来的潜在影响。

表6 可持续相关风险分析与应对措施矩阵

风险因子	风险描述	影响的时间范畴	影响的区域范围	应对措施与机遇
物理风险—急性风险(暴雨、洪水等极端天气事件)	极端天气事件可能影响业务连续性,各种与气候相关的自然灾害和事件,而导致的租赁物毁损、灭失等风险;进而造成的合同违约。	短期	当地/沿海地区	密切关注本地气候状况,调派人员投入防汛工作; 完善灾备体系,推进数据备份中心。
物理风险—慢性风险(平均气温上升)	因自然风险所导致财产损失或营运中断,可能进一步影响公司损益。	中长期	全国	把可持续相关风险纳入考量; 在风险管控和租赁评估过程中,识别判断可持续相关风险可能造成的租赁物资产价值减值。

<sup>1</sup>短期指1-3年,中期指3-10年,长期指10年及以上。

风险因子	风险描述	影响的 时间范畴	影响的 区域范围	应对措施与机遇
转型风险—政策与法规	不能及时把握融资租赁行业出台环境相关政策导向,业务转型将面临政策与法规风险。	中长期	全国	持续跟踪国内外可持续相关政策动向,紧跟相关产品的技术升级和业务转型进展,适时开展市场和产业调研。
转型风险—科技	受可持续相关风险影响,公司既有资产被迫进行转型导致投资对象可能面临额外成本。 同时,公司采用低排放策略,需支付研发、采用及部署新操作和流程的前端成本。	中期	全国	紧跟绿色低碳转型的市场需求,向存量客户提供低碳技术设备采购的优惠融资,助力客户完成转型升级; 适时加大节能减排技术和资源的投放力度; 高度关注所处领域前沿技术,动态掌握租赁客户的情况。
转型风险—市场	可持续投资领域持续发展,投资者更加关注气候变化对投资资产的影响和相应的风险管理,对相关产品的要求也有所提升。	中期	全国	将可持续发展确立为公司战略的重要支柱,不断推出绿色金融创新产品; 开展绿色金融宣传推广,主动营销绿色租赁业务。
转型风险—声誉	高污染企业抵御气候风险的能力普遍较低,企业公众形象也较差,若公司提供融资租赁的高污染企业发生负面新闻,可能进而影响公司总体声誉,导致关注可持续相关风险的机构投资者进行撤资。	长期	全国	提高环境治理能力; 跟踪客户的环境违法行为,并督促其及时完成整改。

## ● 可持续相关机遇分析

海西金租立足自身经营实际,主动融入国家生态文明建设与“双碳”战略大局,抢抓绿色金融发展机遇,创新绿色金融产品与服务,持续推动金融资产结构和运营模式的绿色低碳转型。围绕增强全员环保意识与政策响应能力,切实应对气候变化及可持续相关风险,公司不断强化对绿色产业的资金配置与投放支持力度。

表7 环境机遇分析

机遇类型	机遇分析	财务战略影响
产品与服务	“双碳”目标、绿色金融等相关政策的持续推进为公司绿色金融业务的发展带来新机遇。以资金配置引导产业结构转型,提升重点绿色产业的投融资占比,开展绿色金融产品创新,为客户提供更高效便捷的绿色服务,进而减少运营成本。	运营成本下降、投融资结构优化,营业收入提高,降低高碳资产占比。
市场机遇	“双碳”目标下,绿色发展上升为国家战略,将为公司拓展绿色金融业务提供新的机遇。	持续创新绿色金融产品与服务,关注新兴市场机遇,研究探索碳金融等专项产品。
资源效率	响应国家“双碳”政策,在日常运营中贯彻实施资源节约与循环利用理念和做法,降本增效、提质增效,实现绿色化运营。	在总部大楼范围内积极推行绿色办公,加强节水、节电管理,倡导资源节约,提升社会形象。



## 管理和控制可持续相关风险流程

海西金租建立了覆盖业务全生命周期的可持续相关风险管理体系，严格遵循“客户申请—业务部门尽调—营销管理部—项目预审(适用部分项目)—授信审查尽调—授信管理部—信用风险审议委员会审议—总裁审批—董事长审批—董事会审议(超董事长权限项目)—项目投放—租后管理”的闭环管理流程，将可持续风险识别与防控深度嵌入各业务环节。具体流程如下：



### 前期风险筛查与评估

业务部门完成承租人资料收集、租赁方案设计与初步尽调后，向营销管理部提起预审，并报分管业务领导审批确认。审核通过后，业务部门填制《授信项目预审表》，并将客户附件提交授信管理部。预审环节由分管风险领导主持，两部门负责人(或其B角)、相关人员及项目主协办团队负责人共同参与，采取会议或书面形式进行。预审通过的项目，业务部门须根据审核意见补充完善材料，随后进入授信管理部正式审查流程，包括授信管理部牵头开展尽职调查，风险管理部组织开展租赁物价值评估等环节，切实实现风险前移、强化源头防控。



### 可持续相关风险穿透式审查机制

对于授信管理部审查通过并拟提请风险审议委员会审议的信用风险项目，须经授信管理部负责人明确签署是否提交的意见；经批准后，由授信管理部将项目正式提交风险审议委员会。委员会通过集中研讨形成风险评估意见，全体委员进行表决，把审议结论作为有权审批人决策的核心依据，确保风险审查与信用审批流程深度嵌入、有效贯通。



### 租后管理和可持续相关风险监测

租后管理阶段，相关部门须严格跟踪资金使用合规性，规范租赁物管理、现场检查、风险预警及档案管理各环节操作，建立风险动态监测机制，对存在环境违规等情形的客户，及时采取追加担保、压降授信、提前收回租金等风险缓释措施，有效控制风险敞口。



### 分级决策与动态管理

项目经信用风险审议委员会审议后，由委员会主任汇总委员意见形成审议结论，为董事长、总裁或其授权高管提供决策参考。超出董事长、总裁审批权限的项目，按相关规定提交董事会审议决策。项目获批后，由业务部门依规发起放款申请，在放款前提条件落实、合同签署且材料齐备后，经审核通过完成投放，形成风险管控与资金投放全流程闭环衔接、动态管理。

## 5.2 气候变化风险管理

开展气候变化风险管理分析，既有助于金融监管机构识别并防范环境变化可能引发的系统性金融风险，也能够通过识别和量化环境因素带来的金融风险与投资机会，帮助金融机构规避经济损失并获取潜在收益。因此，金融机构进行气候与环境风险压力测试尤为重要，央行也高度重视风险压力测试工作。为主动落实对“高碳排放行业”行业的限额管控，进一步规避因环境因素而引发的财务风险，公司有序开展了气候风险压力测试，通过构建多情景量化分析模型，动态评估不同压力环境下信贷资产质量的变化趋势。



### ● 样本选择

火电行业作为首批纳入且碳排放量占比最大的领域，其碳排放交易机制相对成熟，相关监管要求更加明确，碳价波动、配额收紧等政策情景对企业财务的影响便于测试。因此，2025年公司选取客户群体中已纳入全国碳交易市场的火电行业开展气候风险压力测试，在样本选择上，筛选租金余额较高的一家火电企业，截至2025年末，该企业租金余额为4,308.24万元。

### ● 建立测试模型

“双碳”政策的持续深化推进，免费碳配额逐年收紧，碳价持续上行已成趋势。在此背景下，企业若保持产能规模不变，为抵消超额排放的二氧化碳，将需投入更多资金购买碳排放配额或国家核证自愿减排量（CCER），这会增加企业生产成本，从而给企业带来经营风险。因此，本次压力测试旨在初步探讨不考虑其他因素的情况下，该火电企业在碳价格上涨且免费配额逐年降低的情况下，其财务表现的受影响程度。

本次压力测试设定轻度、中度和重度三种压力情景，假设企业产能保持稳定、其他价格条件不变，通过比较不同压力情景下碳价逐年抬升、免费配额比例逐年缩减时企业净利润的变化情况，来衡量所选环境因素对该企业经营结果的影响。本次情景模拟中假定该企业每年产能维持不变，以2025年为基期，测试期间10年（即2026-2035年）。

本次压力测试选择企业的净利润作为财务表现的影响指标，评估在压力测试时间段内（2026年-2035年），在碳价线性上升、免费碳配额比例逐渐递减条件下，企业净利润表现受影响的程度。

## 气候风险压力测试结果

作为高碳排放的火电行业，碳价和免费配额比例等压力因素对企业财务表现有明显影响，测试结果如图2所示。同2025年基期相比，企业在生产规模不发生变化的情况下，企业的履约成本将显著攀升，碳价及碳配额增加的碳排放费用导致净利润逐年下降。

根据压力测试结果，随着碳市场日趋成熟及企业碳交易常态化，碳交易政策的持续落地与深化将显著增加企业成本。因此，公司应择优审慎支持火电企业和项目，重点聚焦清洁能源、能效提升等领域的优质火电项目及运营情况稳健的企业；对于存量融资的项目和企业，则需加强风险管理。目前，在公司专注新能源电力、交通运输、物流运输业务方向的战略布局下，火电企业的租金余额保持低位，对公司产生的气候与环境风险整体可控。公司将继续严格把控高碳排放行业风险，密切跟踪企业经营状况变化。

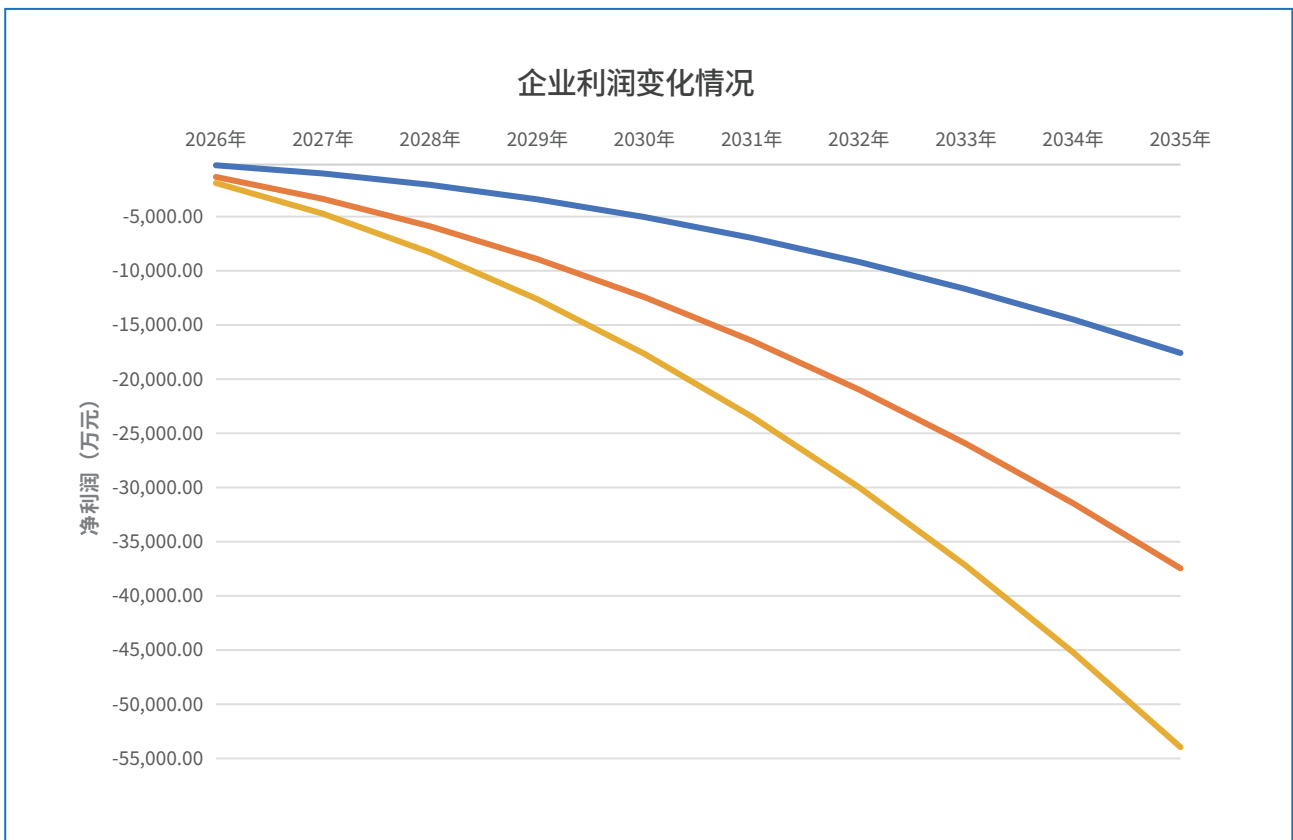


图2 不同情景下企业净利润变化情况

## 5.3生物多样性分析

公司已将生物多样性相关风险纳入全面风险管理体系。一方面,通过严格的租赁项目准入标准和差异化的业务政策,识别并管控融资租赁活动中潜在的土地退化、水资源压力等直接风险,以及供应链中隐含的自然资本依赖风险;另一方面,公司主动评估并关注业务活动对生态系统的积极影响,通过绿色租赁产品创新,引导资金在利用水、土地等生态惠益时,尽可能降低对生态系统的负面影响。

### ● 自身运营方面与自然相关的依赖与影响

#### 依赖

截至2025年12月末,公司有员工120人,在日常经营中依托稳定的能源及资源供应实现正常运转,日常运营管理围绕办公场所、信息系统及后勤保障体系有序开展,相关运营活动在一定程度上依赖自然资源和生态环境,同时也会对自然产生相应影响。

#### 影响

公司办公场所的建设和使用涉及土地利用,日常运营会消耗电力、淡水等资源,对自然环境产生一定影响。公司总部位于福建省泉州市,日常运营主要集中在总部办公场所。泉州地处晋江下游,水系发达,办公及生活污水、废水若处理不当,可能对晋江等水系水质带来影响;员工通勤产生的碳排放,也会间接影响区域空气质量。

### ● 投融资业务方面与自然相关的依赖与影响

#### 依赖

从公司租赁资产分布来看,融资租赁业务投向占比较高的行业主要为租赁和商务服务业、建筑业、电力、热力、燃气及水生产和供应业以及农、林、牧、渔业等,这些行业的发展对土地、水资源、气候条件及自然景观等存在不同程度的依赖。公司租赁业务主要分布在福建省内、江苏及川渝区域。福建多山地丘陵、水系发达、海岸线绵长,水力与风能资源丰富;江苏水网密布、湖泊众多、地势平坦;川渝气候湿润、地形多样,水能资源及生物资源丰富。各区域的自然特征为清洁能源、生态农业、涉水基础设施及旅游服务等提供了良好基础。公司相关绿色及涉农租赁业务依托此类自然禀赋开展,所支持项目的产出与收益和自然生态的稳定性高度相关。

## 影响

公司租赁业务所投向的上述行业，其生产经营活动对自然也会产生不同程度的影响。业务所在区域中，福建闽江、九龙江等重点流域及近岸海域分布有生态敏感区，江苏太湖流域、长江沿岸及沿海滩涂是重要生态保护区，川渝地区地处长江上游，拥有三峡库区及多个国家级自然保护区。公司租赁业务涉及的建筑业施工、能源生产、水产养殖及部分商务服务业项目，在土地开发、取水排水、污染物排放以及自然景观利用等方面，可能对区域内的流域水质、湖泊生态、海洋环境及生物多样性保护区造成一定影响。同时，部分项目位于水资源压力相对较高的区域，对局部供水可能构成一定压力，需要持续加以关注和管理。

## ● 依赖与影响分析

公司对投融资组合中涉及的可持续相关依赖与影响、风险与机遇，依据TNFD LEAP方法论进行了系统性的分析与评估，以优化银行可持续相关风险管理流程，并识别与可持续紧密关联的发展机遇。

表8 TNFD LEAP方法论

阶段	步骤	
1.定位 (Locate) 与自然的连接接口	<ul style="list-style-type: none"> <li>• L1商业模式和价值链的跨度</li> <li>• L2依赖和影响筛选</li> </ul>	<ul style="list-style-type: none"> <li>• L3与自然的连接接口</li> <li>• L4与敏感地点的连接接口</li> </ul>
2.评价 (Evaluate) 依赖和影响	<ul style="list-style-type: none"> <li>• E1环境资产、生态系统服务和影响驱动因子的识别</li> <li>• E2依赖和影响的识别</li> </ul>	<ul style="list-style-type: none"> <li>• E3依赖和影响的衡量</li> <li>• E4影响重要性评估</li> </ul>
3.评估 (Assess) 风险与机遇	<ul style="list-style-type: none"> <li>• A1风险与机遇的识别</li> <li>• A2调整现有的风险缓解以及风险与机遇管理</li> </ul>	<ul style="list-style-type: none"> <li>• A3风险与机遇的衡量和优先排序</li> <li>• A4风险与机遇重要性评估</li> </ul>
4.准备 (Prepare) 响应和报告	<ul style="list-style-type: none"> <li>• P1战略和资源配置计划</li> <li>• P2目标设定和绩效管理</li> </ul>	<ul style="list-style-type: none"> <li>• P3报告</li> <li>• P4展示</li> </ul>

## 对自然的依赖

基于2025年的租赁业务余额，本报告选取排名前三的一级行业，包括租赁和商务服务业、建筑业、电力/热力/燃气及水生产和供应业，并增加对自然依赖和影响较大的农/林/牧/渔业。本报告运用ENCORE<sup>2</sup>系统评估这些行业的经济活动对自然的依赖与影响。具体结果如下：

表9 公司重点行业经济活动对自然依赖的程度分析

国民经济行业分类		依赖											
一级行业	二级行业	气候调节	固体废物修复	风暴减缓服务	降雨模式调节服务	土壤与沉积物维持	生物防治	供水	空气过滤服务	水净化服务	水流调节服务	洪水缓解服务	噪音减弱
农林牧渔业	农业	VH	M	VH	VH	VH	H	H	M	VH	H	H	/
电力、热力、燃气及水生产和供应业	电力、热力生产和供应业	M	L	M	/	VH	/	VH	/	L	VH	VH	/
电力、热力、燃气及水生产和供应业	燃气生产和供应业	VL	L	VL	M	L	/	VL	VL	M	VL	VL	VL
电力、热力、燃气及水生产和供应业	水的生产和供应业	VL	VH	L	VH	M	VL	M	M	VH	M	M	VL
租赁和商务服务业	商务服务业	VL	/	VL	VL	VL	/	VL	/	/	VL	VL	/
	租赁业	VL	/	L	VL	L	/	VL	/	/	L	M	/
建筑业	房屋建筑业	M	VL	M	VH	H	/	M	VL	M	M	M	VL
	建筑安装业	VL	/	M	VH	M	/	L	VL	M	M	M	VL
	建筑装饰、装修和其他建筑业	/	/	M	VL	M	/	L	/	M	M	M	VL
	土木工程建筑业	M	/	H	VH	H	/	M	VL	M	M	H	VL

通过研究样本内信贷资产对自然因素的依赖和影响分析得知，信贷资产对“风暴减缓服务”“洪水缓解服务”“供水”“水净化服务”“土壤与沉积物维持”等关键生态系统服务有较高的依赖性。

在二级行业生态系统服务依赖性评估方面，采用赋值法计算各二级行业依赖总分值。经测算，自然相关高依赖行业分别为农业，水的生产和供应业，电力、热力生产和供应业，土木工程建筑业，房屋建筑业。截至2025年末，本行投向上述高依赖行业占选取的重点行业信贷资产的37.90%。

<sup>2</sup>ENCORE是由Global Canopy、联合国环境规划署金融倡议(UNEP FI)和联合国环境规划署世界保护监测中心(UNEP-WCMC)共同开发的工具，旨在帮助金融机构评估其投资组合对自然的依赖与影响。

## 对自然的影响

表10 公司重点行业经济活动对自然的影响

国民经济行业分类		影响									
一级行业	二级行业	土地利用	淡水使用	水资源利用	温室气体排放	非温室气体空 气污染物排放	有毒污染物水 土排放	营养污染物水 土排放	固体废物产生 排放	入侵物种引入	干扰活动（噪 音、光线）
农林牧渔业	农业	H	H	VH	H	H	H	H	H	M	M
电力、热力、燃 气及水生产和供 应业	电力、热力生产 和供应业	M	M	M	VH	VH	VH	/	H	/	VH
电力、热力、燃 气及水生产和供 应业	燃气生产和供应 业	M	M	M	H	M	VH	/	L	/	M
电力、热力、燃 气及水生产和供 应业	水的生产和供应 业	H	H	H	M	M	M	/	L	/	M
租赁和商务服务 业	商务服务业	M	/	L	VL	VL	VL	/	VL	/	VL
	租赁业	L	L	L	VL	VL	L	/	VL	/	L
建筑业	房屋建筑业	L	M	L	H	L	H	/	M	L	VH
	建筑安装业	L	L	L	M	L	M	/	M	L	M
	建筑装饰、装修 和其他建筑业	/	/	L	M	L	H	/	M	L	M
	土木工程建筑业	L	VH	L	M	L	H	/	M	L	VH

研究样本总体信贷资产对自然环境也会产生一定影响，其中，“有毒污染物水土排放”“水资源利用”“土地利用”“干扰活动（噪音、光线）”“固体废物产生排放”是五个影响程度最大的负面影响因素。

在二级行业生态系统服务影响程度评估方面，采用赋值法计算各二级行业影响总分值。经测算，自然相关高影响行业分别为农业，电力、热力生产和供应业，燃气生产和供应业，水的生产和供应业，土木工程建筑业。截至2025年末，本行选取的重点行业信贷资产中30.83%投向于上述高影响行业。

VH	H	M	L	VL
非常高	高	中	低	非常低

## 投融资活动可持续信息

### 6.1 绿色租赁整体投放情况

海西金租积极贯彻落实我国“双碳”目标的重大决策部署，致力于支持地方经济绿色发展，将绿色租赁投放作为促进公司绿色金融发展的核心抓手，绿色租赁余额占比实现大幅提升，绿色租赁投放余额保持快速增长。截至2025年末，公司绿色租赁余额41.68亿元，较年初增加24.73亿元，增幅145.81%。

表11 绿色租赁相关信息统计表

类别	指标	单位	2025年	2024年
绿色金融业务	绿色租赁业务投放余额	亿元	41.68	16.96
	各类租赁业务投放余额	亿元	218.93	168.59
	绿色租赁业务占比	%	19.04	10.06
	绿色租赁业务同比增速	%	145.81	114.22

### 6.2 绿色租赁产生的环境效益

截至2025年末，公司绿色租赁环境效益显著，尤其节能降碳效果显著，具体环境效益实现情况如下。

表12 环境效益测算<sup>1</sup>

类别	减排量
折合年减排标煤(万吨)	11.05
折合年减排二氧化碳当量(万吨)	27.33
折合年减排二氧化硫(吨)	3,085.88
折合年减排氮氧化物(吨)	500.11
折合年减排细颗粒物(吨)	4.74
折合年减排化学需氧量(吨)	860.05
折合年减排氨氮(吨)	90.78
折合年减排总氮(吨)	111.49
折合年减排总磷(吨)	14.97

注:1.基于数据资料的可得性和可计算性,部分无法量化的环境效益未计入其中。

## 7

## 自身运营可持续相关信息

### 7.1 自身运营活动碳排放信息

公司总部大楼办公人数共78人。经统计，2025全年相关经营活动消耗资源数据如下表：

表13 经营活动消耗数据

指标名称	披露细项	总量	人均
报告年度内经营活动产生的资源消耗	自有交通运输工具所消耗的燃油(升)	2,928.74	37.55
	营业办公消耗电力(万千瓦时)	34.57	0.44
	营业办公消耗水(吨)	1,024.03	13.13
	营业办公消耗纸张(万张)	28.00	0.36

经统计与计算，公司总部大楼2025年经营活动所产生的温室气体排放总量为374.15吨二氧化碳，人均二氧化碳排放量为4.80吨，数据如下：

表14 经营活动碳排放数据

温室气体排放范围	披露细项	排放量(tCO <sub>2</sub> )	人均排放量(tCO <sub>2</sub> /人)
范围一	自有交通运输工具燃油消耗产生的碳排放	6.46	0.08
范围二	营业、办公所消耗的电力	145.59	1.87
	员工通勤产生的碳排放	11.71	0.15
范围三	员工差旅产生的碳排放	205.60	2.64
	营业、办公水消耗所产生的碳排放	2.65	0.03
	营业、办公纸张消耗所产生的碳排放	2.15	0.03
温室排放总量(范围一、范围二及范围三)		374.15	4.80

## 7.2 自身运营活动其他环境信息

### ● 环保措施及成果

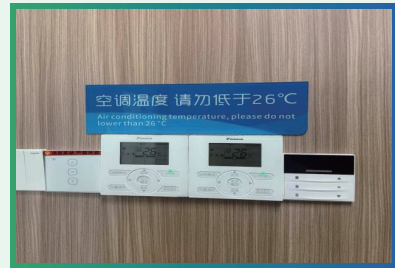


#### 节能降耗管理

公司持续深化节能精细化管理, 在去年行为引导与设施管控的基础上, 2025年重点强化了空调开关控制、照明灯分区分时控制, 进一步降低运营能耗。

##### 用电管理

持续落实公共区域“按需启闭、人离灯熄”的动态照明管控。严格执行空调温度标准(夏季 $\geq 26^{\circ}\text{C}$ , 冬季 $\leq 18^{\circ}\text{C}$ )及“开窗不开机、下班提前关停”等规范。



##### 低碳办公

继续推广远程视频会议系统, 持续替代异地差旅, 减少交通碳排放。同时, 员工绿色通勤(步行、骑行、公交)参与率稳步提升。

##### 节水管理

在茶水间、卫生间等点位持续开展节水提示与行为引导。



## 节材与资源循环管理

公司持续推进办公物资减量化与循环利用,在去年基础上,进一步扩大可循环物资覆盖范围,并深化电子化办公。

### 减塑与替代

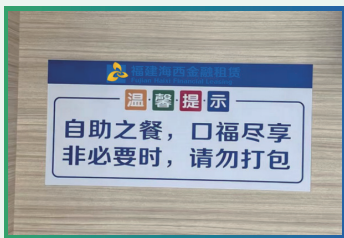
持续降低不可降解塑料制品的使用,做好减少使用塑料制品宣导。

### 物尽其用

持续执行文具按需申领、以旧换新及闲置回收流转制度。本年度通过内部流转,回收再利用闲置文具效果显著,有效延长物资寿命。

### 无纸化办公

继续深化电子化办公,本年度重点推广在线审批流程,纸张消耗量较去年下降较多,打印机使用率大大降低。进一步巩固无纸化成效。



## 节粮管理

公司持续深化食堂餐饮节约管理,“光盘行动”常态化开展。

在员工食堂持续开展用餐督导,引导按需、少量、多次取餐。本年度增设了食堂回收餐盘区监测摄像头,进一步减少餐食浪费。通过持续宣导,“浪费可耻、节约为荣”的集体共识更加牢固,节粮意识已有效融入日常。



## 绿色建筑设计

公司持续依托绿色建筑设计与运营优势，巩固并优化办公大楼（国内绿色建筑二星级）的低碳性能。

### 运行优化

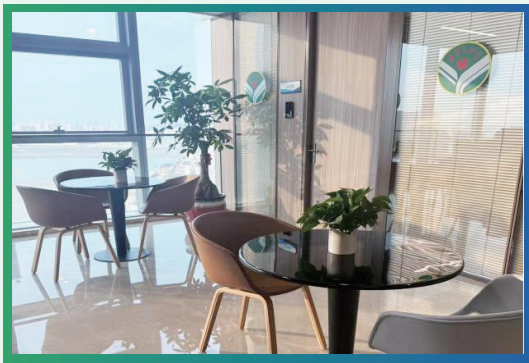
在保持自然采光、通风及高空间利用率的基础上，本年度对空调系统、电梯群控策略等办公设施进行了完善及整改，进一步降低了运营能耗。

电梯在夜间时段会启用节能模式，空调系统在下班前30分钟则会关闭夜间机组，通过全停模式杜绝24小时空转。

此外，楼宇公共照明由BA系统定时控制，午休时段自动关灯；消防楼梯采用人体感应联动；地下车库实行分区照明，人车经过时亮度提高，平时保持微暗。

### 成效

建筑全寿命周期内的节能、节地、节水、节材效益持续发挥，在提供健康舒适环境的同时，运营过程资源消耗与环境影响得到持续有效控制。



## ● 环保活动开展情况

公司持续倡导绿色健康生活理念,2025年,在延续去年举办的低碳徒步活动的基础上,组织了公益植树、生态志愿徒步活动等环保主题活动。

通过户外活动、互动体验等多元载体,引导员工在参与中践行绿色出行、低碳参赛、资源循环等理念,将健康生活方式与生态环境保护深度融合,以切身行动持续传递绿色正能量。

### 案例一:植此青绿践初心,不负春光添新荫



2025年3月12日,海西金租团委积极响应号召,组织团员青年以及第一支部、第三支部党员代表组成志愿者队伍前往泉州鲜花港,参与“最美泉州绿动丰泽”2025年丰泽区公益植树活动,为泉州的青山绿水增添一抹新绿,用实际行动践行绿色发展理念。



### 案例二:绿色竞技展风采,低碳同行向未来



2025年10月25日,海西金租组织泉州、厦门、福州、苏州、重庆五地职工参加厦门银行第十一届职工运动会。赛前,五地员工打破地域限制,以线上打卡与线下集训相结合的方式协同备战,有效减少跨区域差旅出行,以实际行动践行绿色低碳理念。赛场上,全员在竞技拼搏中展现团队凝聚力,在协作奋进中传递绿色健康正能量,将运动精神转化为推动公司绿色发展的内生动力,彰显了低碳生活与企业文化相融共促的积极意义。



### 案例三：荧光夜跑践初心，绿色健康青年行



2025年5月12日，海西金租联合泉州市委金融办、丰泽团区委在泉州滨海公园举办“荧光耀五四 青春向未来”青年夜跑活动，50余名青年以户外奔跑形式践行绿色健康生活理念。活动以荧光夜跑替代传统室内集会，减少场地能耗与物料消耗，引导青年在亲近自然中释放活力、强健体魄。此次活动将五四精神传承与低碳运动相结合，展现了政企携手倡导绿色生活方式的积极实践，为青年搭建了健康交流、向上成长的活力平台。



### 案例四：融青春之力践行“三正”精神，聚金融青年共筑生态家园



为深入学习贯彻党的二十届四中全会精神，积极践行“存正心、守正道、养正气”主题文明实践活动，2025年11月14日，海西金租团委组织团员参加了由建设银行泉州分行牵头主办、泉州金融团工委及多家金融机构共建的“三正”主题宣传教育暨团日活动。活动以绿色出行为载体，以低碳生活为倡导方向，在开展主题教育的同时，将节能降碳理念融入行动、落在实处，引导青年以实际行动守护绿水青山，争做生态环境的倡导者和践行者。



## 研究与交流成果

### 8.1 研究课题与成果

#### 聚力绿色产业研究

公司董事会及高级管理层牵头组建绿色金融行业研究课题组，紧扣公司绿色产业转型方向，聚焦新能源电站、新能源车辆、设备更新等领域开展专项研究，先后形成《可再生能源电力业务专题研究报告》《公交车行业转型下的融资租赁业务分析报告》《隧道装备--中小微业务推进策略调研报告》等多份行业调研报告，以研究成果驱动绿色项目精准投放。在持续深耕工程机械、机加工等领域的同时，积极拓展公共交通绿色升级、清洁能源生产与储存、先进设备节能改造等新方向，稳步扩大绿色金融业务规模。

公司内部积极响应研究项目部署，制定配套策略及专项落地方案，形成了《新能源发电项目融资租赁开展建议》《机加工项目标准化审查策略》《工程机械项目标准化审查策略》等系列指导文件，将行业认知转化为可执行的业务标准与风控底线。报告期内，绿色金融业务投放结构持续优化，初步实现了以认知升级牵引资产升级的发展路径。

### 8.2 对外交流

#### 海西金租2025年“金融梦·刺桐情”党建共建交流活动

2025年7月24日，海西金租举办“金融梦·刺桐情”党建共建交流活动，泉州市委金融办、华侨大学经济与金融学院、泉州公交集团东海分公司、福建晋工机械有限公司、兴业银行泉州分行等20余家政银校企机构60余名党员代表齐聚一堂，共话合作。

活动期间，公司与多家单位签署党建共建协议：携手金同控股集团深化产融结合，以党建引领服务实体经济绿色转型；与重庆交通租赁首次跨省联建，推动两地资源共享，协同拓展城乡交通及共享交通领域绿色租赁业务；联合后渚海防派出所探索“党建+治理”融合模式，以平安护航企业发展。本次活动以党建为纽带，广泛凝聚政银企多方合力，为公司深耕绿色金融、深化对外合作注入新动能。



## ● 党建引领聚合力 校企合作谱新篇

2025年6月13日，华侨大学经济与金融学院党委书记到访海西金租，双方开展党建共建交流并举行“实习实践教育基地”授牌仪式。在海西金租陪同下，学院嘉宾参观了企业文化长廊，深入了解了公司战略愿景、党建及清廉金融文化品牌、服务实体经济的实践成果。座谈中，双方围绕党建引领、实习就业、产教融合达成多项共识，明确将建立常态化校企沟通机制，为学生提供高质量实习平台，并联合开展党建活动、课题研究等多元化合作，学院将发挥学科优势提供智力支持。授牌仪式标志着海西金租“党建+校企合作”迈入新阶段。未来双方将持续探索合作新模式，共育高素质金融人才，为区域经济和金融行业高质量发展注入新动能。



## ● 海西金租董事会探索新能源赛道，布局未来发展

2025年4月，海西金租董事会赴协鑫能科公司开展新能源业务专题调研交流。协鑫能科作为国内新能源领域的重要民营企业，围绕光伏、风电、储能等新能源领域实现全面布局，并通过资产优化和轻资产运营模式，保持了稳定发展的良好态势。协鑫能科在新能源项目投资、资产管理及综合能源服务方面的做法，对我司今后开展新能源领域的租赁业务带来了新的启发。公司董事会结合此次调研成果，指导公司经营管理层持续关注新能源行业发展趋势，优化租赁业务结构，探索更多与优质项目合作的机会，助力公司在绿色金融和综合能源服务领域实现新的突破。

# 典型实践与案例

## 9.1绿色产品创新

海西金租紧扣国家“双碳”目标与绿色金融政策导向，将绿色理念全面融入融资租赁产品创新，构建覆盖清洁能源、设备更新、绿色制造与普惠经营三大场景的绿色产品矩阵——“绿租通”“厂租通”“智租通”，为产业链绿色低碳转型提供精准金融支持。



绿租通

清洁生产，低碳环保

产品定义：聚焦新型能源体系建设，紧跟绿色金融政策导向，深度布局风电、光伏、储能、新能源汽车等清洁能源赛道，为细分领域企业的设备采购与工程建设提供专属融资租赁服务。通过覆盖全产业链的绿色租赁方案，加速能源结构优化，服务绿色经济规模增长。

产品成效：2025年新能源领域投放13.30亿元。





### 厂租通

### 高效生产, 设备赋能

产品定义:海西金租与专业化厂商建立合作机制,以其生产的高能效、低排放设备为租赁物,由厂商推荐下游客户并承担设备回购责任。该模式有效引导下游企业加快淘汰落后产能、置换绿色低碳设备,实现生产端节能降碳,推动产业链整体绿色升级。

产品成效:截至2025年末,已与超50家设备供应商开展业务合作,包括工程机械类、交通运输类等多种行业类型。其中,工程机械类累计投放超18.70亿元,涉及设备超6,000台/套,交通运输类累计投放超7.80亿元,涉及车辆设备超1,100辆。



### 智租通

### 精工制造, 品质为先

产品定义:响应国家大规模设备更新与制造业高质量发展号召,聚焦高技术、智能化、绿色化制造领域,为下游设备需求企业定制专业融资租赁方案。重点支持企业引进精密、节能、低碳的先进生产设备与技术装备,助力绿色工厂建设与制造过程清洁化转型。

产品成效:截至2025年末,累计为中小微客户投放直租业务量超30亿元,涉及设备近4,500台/套。



## 9.2绿色项目案例

### 项目案例1: 定制化租赁方案赋能机械公司绿色转型



福建某机械公司在布局新能源装备过程中尚处于起步期,在技术研发、生产线扩建等方面存在资金需求,迫切需要能够深度理解其产业特性、精准对接其转型痛点的解决方案。海西金租深入践行绿色金融与科技金融理念,为其量身定制“直租+回租+厂商租赁”综合服务方案:以直接租赁方式采购焊接机器人等先进设备,加速产能落地;通过售后回租盘活装配线等存量资产,补充经营性流动资金;设立新能源设备专项厂商额度,为下游客户提供灵活分期,打通销售环节融资瓶颈。

以上案例成功入选“福建省科技金融典型案例”,获多家省级媒体报道。海西金租将这一产融结合模式推广复制,截至2025年末,海西金租已累计服务科技型企业169户,投放金额56.62亿元,有力书写了服务新质生产力、助推绿色低碳转型的金融答卷。

截至2025年末



169户

海西金租已累计服务科技型企业

56.62亿元

投放金额



项目案例2: 积极响应国家“双碳”战略、深度参与能源革命



2025年9月海西金租首笔工商业储能项目宁德某新能源公司22.5MW/40.248MWh用户侧储能电站项目顺利并网,该项目拟采用技术成熟、应用广泛、经济性及安全性较高的磷酸铁锂储能电池技术路线,并使用行业一线生产商宁德时代生产的电芯及储能系统设备,储能电站配置采用9座4.472MWh磷酸铁锂电池舱,总装机容量为22.5MW/40.248MWh。海西金租不断拓展用户侧储能的应用边界与价值内涵,致力于为更多生态伙伴打造可复制、可推广的商业范式,为中国式现代化能源体系建设贡献自己的力量。该项目的成功并网,不仅响应了国家新能源政策,是对海西金租金融服务能力的肯定,更是公司在新能源领域深耕细作、持续创新的体现。



项目案例3: 践行绿色低碳出行,服务地方文旅升级



海西金租助力漳州市某客运公司顺利交付福建省内首批10台宇通天域S12高端新能源客车,全面升级漳州客运与文旅出行服务。该客运公司作为漳州本土国有客运龙头,为适配当地文旅产业发展需求,计划分批采购20台宇通天域S12新能源客车优化运力结构,我司积极响应绿色产业政策导向,紧扣承租人运营规划与新能源车辆应用场景,在严控风险的前提下精简业务手续、加快审批节奏,确保资金及时到位,全力保障首批车辆顺利采购交付。此次业务合作有效缓解了企业资金投入压力,也为地方交通与文旅融合发展注入金融动能。我司持续聚焦福建本土绿色产业发展需求,以专业的金融租赁服务精准赋能交通、文旅等重点领域,用金融力量助力绿色低碳转型发展。



## 数据梳理、校验及保护

### 10.1 数据质量管理

2025年,海西金租围绕绿色租赁业务数据质量提升,落地并实施了《五篇大文章数据治理方案》,明确绿色租赁业务认定标准要符合《绿色金融支持项目目录(2025年版)》,并同步提出解决方案。此外,公司也制定了《福建海西金融租赁有限责任公司数据治理管理办法》《福建海西金融租赁有限责任公司数据质量管理办法》《福建海西金融租赁有限责任公司数据标准管理办法》《福建海西金融租赁有限责任公司数据认责管理办法》等办法等配套管理办法,建立了常态化数据校验与质量管控流程,持续夯实环境相关统计数据的及时性与准确性。

组织架构上,公司搭建“决策—执行—监督”三级治理框架:战略层面设立数据治理领导小组,由高级管理层与核心部门负责人组成,下设六大专项工作组,统筹治理原则、标准体系与价值应用等关键领域;执行层面由信息科技部配备专职数据治理岗位,承担标准落地、安全管控与系统运维等职能;监督层面实行季度进展通报与闭环整改机制,以常态化检查推动数据质量与治理效能持续提升。

### 10.2 数据安全保障

海西金租持续健全数据安全多维防护机制,筑牢全生命周期安全防线。在数据资产管理方面,公司持续深化分类分级机制,厘清并标识敏感信息的管控边界;在技术防御层面,通过集成动态脱敏、静态脱敏及透明加密等核心工具,确保敏感数据实现“外发实时脱敏”与“落盘即加密”的闭环管理;在环境管控方面,公司依托云桌面平台并严格执行数据导出限制策略,从源头上有效压降数据泄露风险。此外,公司不断完善应急响应体系,已正式发布《福建海西金融租赁有限责任公司数据安全应急预案》,并于2025年11月组织开展了数据安全应急响应专项培训与桌面推演,全面提升了应对突发数据安全事件的综合处置能力。



## 10.3数据实践应用

围绕数字化系统赋能业务发展，海西金租持续深化科技能力建设，形成了覆盖风险管理、业财融合、中小微服务及办公协同的四大核心平台：

### 打造智能风控中枢

多维接入司法、工商、税务、发票、反欺诈及征信等外部数据，构建数据驱动型风险评估模型，有效增强风险识别的穿透力与审批决策的自动化水平。

### 深化业财一体化融合

核心业务系统贯通租赁全生命周期场景，覆盖直租/回租报价测算、客户项目管理、合同收付与租后票据调息等环节，并与1104监管报表、三大财务报表及月结关账等财务模块无缝对接，实现业务流、资金流与信息流的深度协同。



### 升级中小微线上服务

“融易租”系统以客户-项目-合同为主线，整合电子签章能力，推动租前尽调、租中签约及放款全流程线上闭环，兼顾业务处理效率与操作合规性。

### 优化协同办公生态

协同办公系统持续拓展无纸化审批覆盖范围，集成公文管理、会议协同、费用报销及知识共享等功能模块，支撑跨部门协作与精细化运营，构建高效、绿色的数字化办公环境。



# 未来展望

## 科技驱动,提升智慧服务新效能

海西金租将深度推进数字化转型,通过线上进件、第三方数据融合、合同自动生成及产品标准化配置等举措,打通业务申请、审批、签约、投放的全流程线上操作,灵活适配融资租赁的多元场景,持续增强数字金融专业能力与客户服务效率。

## 低碳运营,引领绿色办公新风尚

海西金租将全维度深化绿色运营实践,推行无纸化办公与远程协同,有效压降能耗与碳排放。同步优化办公场所节能设施,倡导员工节水节电、科学用光、低碳通勤及垃圾分类,将绿色理念根植于日常运营细节,争创区域金融机构绿色办公示范标杆。

## 聚焦细分赛道,深耕绿色产业新动能

海西金租持续完善绿色金融发展机制,将绿色发展理念深度融入战略规划、政策制度、管理流程与产品服务各环节,自上而下强化绿色金融体系建设。在《2025-2029年发展战略规划报告》中,公司进一步明确以新能源电力、交通运输、物流运输为绿色产业主攻方向,细分聚焦风电光伏、储能、充电桩,新能源公共领域车辆、新能源船舶、低空经济,以及新能源物流车等重点领域,推动绿色租赁业务向更专、更精、更深发展。公司将系统研究各领域的绿色金融政策与市场机遇,构建差异化行业解决方案,持续提升绿色金融专业化服务能力,为福建“双碳”目标实现与产业绿色升级注入更强动能。



## 附录-绿色投融资环境影响测算方法

原中国银保监会于2020年6月发布的《绿色信贷项目节能减排量测算指引》(以下简称《指引》)中绿色信贷项目按照不同的产业及涉及的环境效益设置了不同的测算方法。本行以此作为行内绿色信贷项目的环境效益测算标准进行计算。本报告中所涉及绿色信贷投放项目减排数据均参照《指引》方法计算得出,环境效益测算所涉及的关键数据来源于项目可研报告及相关批复文件等,计算所需相关系数及缺省值由《指引》提供。

本行可测算环境效益的项目类型主要是可再生能源利用、污水处理、生活垃圾焚烧发电等,不同类型项目环境效益测算公式不同,具体公式如下:

### 可再生能源项目

可再生能源项目可能的环境效益包括:标准煤节约效益,二氧化碳当量、二氧化硫、氮氧化物、颗粒物减排效益。

#### 标准煤节约量

$$E=W_g \times \beta \times 10+Q_g \times b_g \times 10^3$$

$E$ :年标准煤节约能力,单位为:吨标准煤;

$W_g$ :项目年供电量,单位为:万千瓦时;

$\beta$ :项目投产年度全国平均火电供电煤耗,单位为:千克标煤/千瓦时;

$Q_g$ :项目年供热量,单位:百万吉焦;

$b_g$ :全国集中供热锅炉房平均供热煤耗,单位:千克标煤/吉焦。缺省值40千克标煤/吉焦。

#### 二氧化碳当量减排量

$$CO_2=W_g \times \alpha_1+Q_g \times b_g \times 10^3 \times 2.21$$

$CO_2$ :项目二氧化碳当量减排量,单位:吨二氧化碳;

$W_g$ :项目年供电量,单位:兆瓦时;

$\alpha_1$ :可再生能源发电项目所在地区区域电网的二氧化碳基准线排放因子。单位:吨二氧化碳/兆瓦时;

$Q_g$ :项目年供热量,单位:百万吉焦;若只发电不供热,则 $Q_g$ 值为零;

$b_g$ :全国集中供热锅炉房平均供热煤耗,单位:千克标煤/吉焦。缺省值取40千克标煤/吉焦。

## 二氧化硫减排量

$$SO_2 = \frac{W_g}{\beta_k} \times \beta_i \times \lambda_i \times \alpha_i \times 10$$

$SO_2$  : 二氧化硫年减排量, 单位: 吨;

$W_g$  : 项目年供电量, 单位: 万千瓦时;

$\alpha_i$  : 全国火电机组(燃煤)普查平均二氧化硫释放系数(产污系数), 缺省值取1.7;

$\beta_k$  : 原煤折标准煤系数, 单位: 千克标煤/千克, 缺省值取0.7143千克标煤/千克;

$\beta_i$  : 项目投产年度全国平均火电供电煤耗, 单位: 千克/千瓦时;

$\lambda_i$  : 项目所在地煤炭平均硫分, 单位: %; 缺省值取1.2%。

## 氮氧化物减排量

$$NO_x = (W_g / \beta_k) \times \beta_i \times \kappa \times 10^{-2}$$

$NO_x$  : 间接氮氧化物年减排量, 单位: 吨;

$W_g$  : 项目年供电量, 单位: 万千瓦时;

$\beta_i$  : 项目投资(或投产)年度全国火电平均供电煤耗, 单位: 千克标准煤/千瓦时;

$\beta_k$  : 原煤折标准煤系数, 单位: 千克标煤/千克, 缺省值取0.7143千克标煤/千克;

$\kappa$  : 燃煤火力发电机组的氮氧化物产污系数, 单位: 千克/吨(注: 按照新建燃煤低氮燃烧机组取值, 缺省值为3.30千克/吨)。

## 颗粒物减排量

$$PM_{10} = W_g \times \beta_j \times 10^{-5}$$

$PM_{10}$  : 间接颗粒物年减排量, 单位: 吨;

$W_g$  : 项目年供电量, 单位: 万千瓦时;

$\beta_j$  : 项目投产年度全国单位火电发电量烟尘排放量, 单位: 毫克/千瓦时。

## 污水处理项目

污水处理项目产生的环境效益包括：化学需氧量、氨氮、总氮、总磷减排等环境效益。

化学需氧量减排量

$$\text{COD} = N \times (\Phi_j - \Phi_{\text{ch}}) \times 10^{-2}$$

氨氮减排量

$$\text{NH}_3\text{-N} = N \times (\Psi_j - \Psi_{\text{ch}}) \times 10^{-2}$$

总氮减排量

$$\text{TN} = N \times (\lambda_j - \lambda_{\text{ch}}) \times 10^{-2}$$

总磷减排量

$$\text{TP} = N \times (\mu_j - \mu_{\text{ch}}) \times 10^{-2}$$

COD、氨氮、TN、TP：直接化学需氧量、氨氮、总氮、总磷量减排量，单位为：吨/年；

N：废水治理项目设计年污水处理量，单位：万吨/年；

$\Phi_j, \Psi_j, \lambda_j, \mu_j$ ：设计进水化学需氧量、氨氮、总氮、总磷平均浓度，单位为：毫克/升；

$\Phi_{\text{ch}}, \Psi_{\text{ch}}, \lambda_{\text{ch}}, \mu_{\text{ch}}$ ：设计出水化学需氧量、氨氮、总氮、总磷平均浓度，单位为：毫克/升。

## 生活垃圾焚烧发电项目

生活垃圾焚烧发电项目可能的环境效益包括：标准煤节约效益。

标准煤节约量

$$E = W_g \times \beta \times 10 + Q_g \times b_g \times 10^3$$

E：年标准煤节约能力，单位为：吨标准煤；

$W_g$ ：项目年供电量，单位为：万千瓦时；

$\beta$ ：项目投产年度全国平均火电供电煤耗，单位为：千克标煤/千瓦时；

$Q_g$ ：项目年供热量，单位：百万吉焦；

$b_g$ ：全国集中供热锅炉房平均供热煤耗，单位：千克标煤/吉焦。缺省值40千克标煤/吉焦。



## 附表-金融机构可持续信息披露指南索引

指标内容	对应披露内容索引
1.概况	P2-P4
年度概况	P2-P4
年度工作亮点	P3
2.战略规划	P5
3.治理结构和治理活动	P6-P8
可持续相关治理结构	P6-P7
可持续相关治理活动	P8
4.政策制度	P9-P14
外部政策制度	P9-P11
内部政策制度	P12
利益相关方参与	P13-P14
5.可持续相关风险和机遇	P15-P24
风险和机遇描述	P15-P18
气候变化风险管理	P19-P20
生物多样性分析	P21-P24
6.投融资活动可持续信息	P25
绿色租赁整体投放情况	P25
绿色租赁产生的环境效益	P25

指标内容	对应披露内容索引
7.自身运营可持续相关信息	P26-P31
自身运营活动碳排放信息	P26
自身运营活动其他环境信息	P27-P31
8.研究与交流成果	P32-P33
研究课题与成果	P32
对外交流	P32-P33
9.典型实例和案例	P34-P37
绿色产品创新	P34-P35
绿色项目案例	P36-P37
10.数据梳理、校验及保护	P38-P39
未来展望	P40



通讯地址:福建省泉州市丰泽区滨海街102号厦门银行泉州分行大厦25、26层

联系电话:0595-28988897

传真:0595-2898-9903

邮编:362000

网址:[www.haixileasing.cn](http://www.haixileasing.cn)